

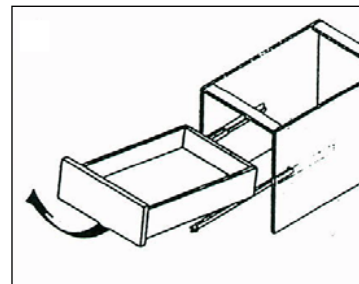
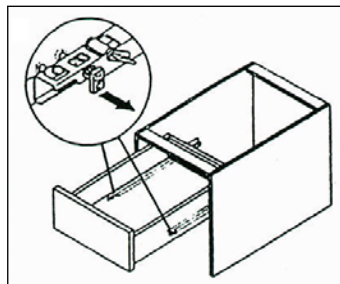


Villeroy & Boch

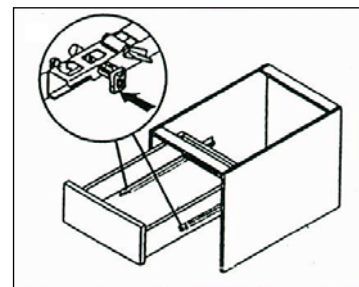
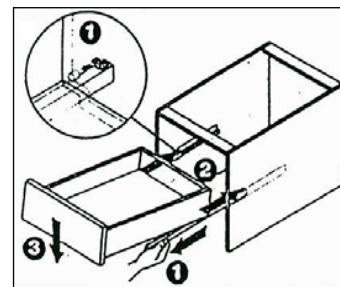
1748

SCHUBLADE / DRAWER / TIROIR

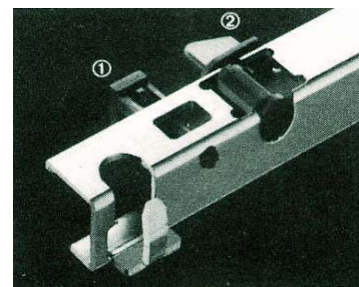
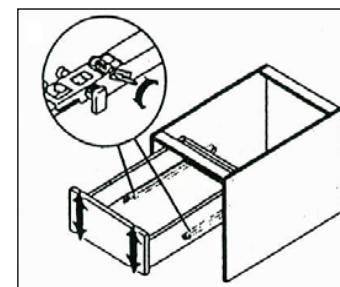
Schublade aushängen
Unhinge drawer
Démontage du tiroir



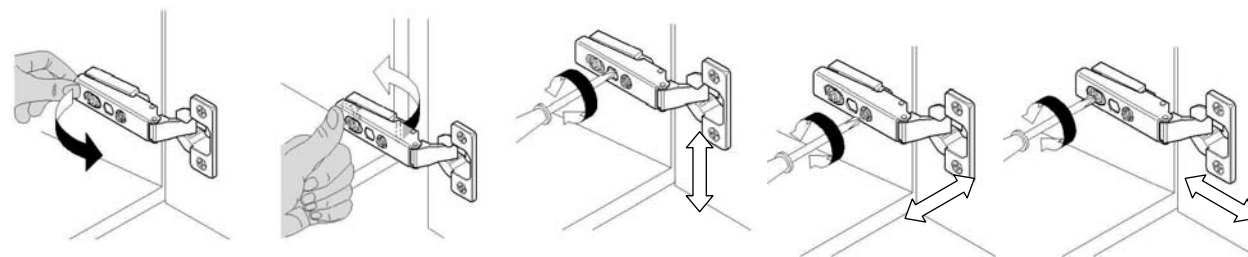
Schublade einhängen
Reinsert drawer
Accrochage du tiroir



Einstellen der Schublade
Drawer adjustment
Réglage final du tiroir



CLIPSCHARNIER / HINGE CLIPS / CHARNIÈRES CLIPSÉES



Villeroy & Boch

1748

MONTAGEANLEITUNG

CHIC-KERAMIK

Unsere Wünsche an den Monteur!!

- Lesen Sie zuerst die Montageanleitung.
- Packen Sie die Möbel sorgfältig aus.
- Stellen Sie alle Möbel immer auf eine Unterlage (Verpackungsmaterial) außerhalb des Montagebereiches, dadurch vermeiden Sie Beschädigungen von Spiegelkanten, Möbeloberflächen oder Möbelecken.
- Prüfen Sie die Anschlüsse für Wasser und Elektrik vor Montagebeginn.
- Verwenden Sie beiliegende Bohranleitung; (-ausmessen, prüfen, event. Rücksprache mit Kunden, bohren und Dübel setzen.)
- Genauigkeit beim Bohren macht sich während der ganzen Montage bezahlt.
- Die Montage der Möbel von oben nach unten, erleichtert die Arbeit und reduziert die Beschädigungsgefahr der Möbel bei der Montage.
- Eine Unterlage im Montagebereich schützt vor Beschädigungen am Boden.
- Vermeiden Sie Bohrungen in Fliesenwände, ohne vorher die Möbel abzudecken. (Fliesensplinter sind sehr scharf und beschädigen Möbeloberflächen).
- Elektrische Anschlüsse überlassen Sie dem Fachmann. Achten Sie auf die Schutzbereiche des jeweiligen Landes.
- Nach erfolgreicher Montage sollten alle Türen neu eingestellt werden.
- Wir bitten, die Baustelle von Verpackungen und grobem Schmutz zu säubern.
- Wir bitten um Verständnis, wenn wir uns technische Änderungen vorbehalten.

Die Technische Abteilung für Produktentwicklung

ASSEMBLY INSTRUCTIONS

CHIC-KERAMIK

Our requests to the assembler!!

- First read the assembly instructions
- Remove the furniture from the packaging with care.
- Always place the furniture on cushioning material (packaging) outside of the assembly area, thus avoiding damage to the mirror edges, the surfaces or corners of the furniture.
- Check the water and electricity connections before beginning assembly.
- Use the accompanying drilling instructions; (measuring, checking, and query customers if necessary, drilling and setting plugs.)
- Exact drilling is advantageous for the entire assembly.
- Assembling the furniture from above to below eases the work and reduces the danger of damage to the furniture during assembly.
- Cushioning material in the work area protects against damage on the floor.
- Avoid drilling in tile walls before first covering the furniture (tile splinters are very sharp and can damage furniture surfaces).
- Leave electrical connections to an expert. Observe the protection spheres of the country in question.
- All doors should be re-adjusted after successful assembly.
- We request that you clean the building site of packaging and coarse dirt.
- We ask for your understanding if we reserve the right to technical changes.

The technical department for product development offers its thanks

NOTICE DE MONTAGE

CHIC-KERAMIK

Avis au monteur !!

- Lisez d'abord la notice de montage.
- Sortez avec précaution les éléments de leur emballage
- Placez toujours les meubles à une distance suffisante de l'endroit final de montage sur une couche de carton par exemple. Ainsi vous éviterez d'abîmer miroirs, coins et surface..
- Vérifiez bien l'emplacement des prises électriques et de la plomberie ; ceci avant de commencer les travaux de montage.
- Utilisez la notice de montage ci-jointe (- prendre les mesures et les vérifier, dialoguer éventuellement avec le client, percer et mettre les chevilles en place)
- La très grande précision des perçages conditionne la bonne marche du montage qui s'ensuit.
- En montant les meubles du haut vers le bas, celui-ci s'avère plus facile et vous réduisez les risques de dommages des meubles.
- Il est conseillé de protéger le sol à l'emplacement du montage.
- Évitez de percer les parois carrelées sans avoir au préalable recouverts les éléments. (Les éclats sont très tranchants et abîment les surfaces).
- Faites exécuter les branchements électriques par un professionnel et respectez les normes de sécurité en vigueur dans le pays.
- Une fois le montage terminé, réglez à nouveau les charnières de porte.
- N'oubliez pas d'emporter les emballages et d'éliminer les salissures.
- Nous nous réservons le droit d'entreprendre certaines modifications techniques et vous remercions de votre compréhension.

Service technique / Conception de produits

Montagevorbereitung

Werkzeug: - Schlagbohrmaschine - Imbusschlüssel 1,5mm
 - Wasserwaage - Gabelschlüssel SW10/13/17
 - Steinbohrer ø8mm/ø14mm - Silicondichtmasse
 - Schraubendreher Kreuzschlitz Poz.Gr.2
 - Schraubendreher Schlitz 6mm/12mm

Möbel auspacken und Bohrschablonen entnehmen.

Montageschritte

1.-Bohrungen für Keramik und Unterbau ausmessen.
 –Maßangaben laut Montageplan (auf Palette).

2.-Bohrungen für Spiegelschrank ausmessen. (wenn vorhanden)

3.-Bohrschablonen für Schränke, Spiegel, Leuchten und Regale aufkleben,
 -Maßangaben laut Montageplan (auf Palette).
 -auf Höhenmaße (Oberkante), horizontale Abstände (Mittelabstände) und Waagrechte achten.
 -Bohrschablone aufkleben.
 -Bohrung für Spiegel-Fixiervorrichtung ausmessen.
 -Bohrung für Handtuchhalter ausmessen.
-Wasseranschluß und Elektroauslässe prüfen.
-Überzeugen Sie sich, daß keine Elektro- oder Wasserinstallationen beim Bohren beschädigt werden.
-Dübellöcher exakt bohren.
-Bohrschablonen abziehen und Dübel setzen (Beipack im Möbel).

4.-Montageschienen, Aufhängewinkel, Aufhängelaschen und Schrauben an der Wand montieren.

5.-Spiegel und Leuchte Spiegelleuchte „ARENA“

Leuchte montieren.

Gestellschrauben bis auf ca.10mm eindrehen, Leuchte einhängen, Höhe und Waagrechte kontrollieren, Gestellschrauben festdrehen. Spiegel-Fixierwinkel anschrauben
Spiegel einhängen (ev. vorhandene Schalter – Steckerkabel hinter der Leuchte hochziehen und mit den dafür vorgesehenen Steckern an der Leuchte verbinden).

Den Spiegel mit Höhenverstellerschrauben auf Anschlag leicht festdrehen.

Spiegelleuchte „VITAL“

Spiegelaufhänger montieren.

Spiegel-Fixierwinkel anschrauben.
Spiegel einhängen (Leuchte wird werkseitig bereits am Spiegel montiert).
Spiegel einrichten (Höhe und Waagrechte kontrollieren, Aufhängerlaschen sind höhenverstellbar).

6.- Spiegelregale anschrauben und einrichten.

7.-Wandschränke, Spiegelschränke montieren und einrichten.

8.-Regale montieren und einrichten (mit Klettverschluß an der Regalrückwand fixieren).

9.-Keramikwaschtisch montieren und einrichten. Zu- und Abläufe installieren.

10.-Seitenschränke und Unterschränke montieren und einrichten. Ablageplatte mit Seitenschrank verschrauben.

11.-Kontrolle gesamte Badmöbel auf Funktionstüchtigkeit prüfen, falls notwendig Feineinstellungen vornehmen [Seite4](#).

Elektroanschluß vom Fachmann durchführen lassen!

Assembly Preparation

Tools: - Hammer drill - 1.5mm Imbus spanner
 - Spirit level - SW10/13/17 fork spanner
 - ø8mm/ø14mm stone drill – Silicone sealing
 - Size 2 Poz. recessed cross-head screwdriver
 - 6mm/12mm slot screwdriver

Unpack the furniture and remove the drilling templates.

Assembly Steps

1st - Measure the **drill holes** for the ceramic and substructure, measurements according to the assembly plan on the pallet).

2nd - Measure the **drill holes** for the mirror cabinet (if available)

3rd - **Adhere the drilling templates for cabinets, mirrors, lights and shelves**, measurements according to the assembly plan (on the pallet).
 - Check height (upper edge), horizontal spacing (middle spaces) and level.
 - Adhere drilling template.
 - Measure drill hole for affixing the mirror.
 - Measure drill hole for affixing the towel holder.
- Check water connection and electrical outlets.
- Ensure that no water or electrical installations are damaged during drilling.
- Drill the plug holes exactly.
- Remove drilling templates and insert the plugs (included with the furniture).

4th - **Mount assembly, brackets, clips and screws on the wall.**

5th - **Mirror and light “ARENA” mirror light Light installation.**

Insert bracket screws to within 10mm of the wall, hang light on the screws, control height and level, tighten bracket screws.
 Screw on affixing bracket for the mirror.

Hang on the mirror (as required, pull up the Switch and plug cables behind the light and connect to the light with the appropriate plugs).
Screw on the mirror, but not tightly, with the height adjustment screws.

“VITAL” mirror light Mount the mirror brackets.

Screw on affixing brackets for the mirror.
Hang on the mirror (light is already correctly mounted on the mirror).
Adjust mirror (control height and level, the Bracket clips are height adjustable).

6th - **Screw on mirror shelf** and adjust.

7th - **Mount wall cabinets, mirror cabinets and adjust.**

8th - **Mount shelves** and adjust (affix to the rear wall with the KLET fastener).

9th - **Mount ceramic washstand** and adjust. Install the supply and drainage.

10th - **Mount side and lower cabinets** and adjust. Screw the depository plate to the side cabinet.

11th - **Control** the entire bathroom furniture for function, undertake fine adjustments if required [Page 4](#).

Have the electrical connections carried out by a specialist!

Préparation de montage

Outils: - Perceuse à percussion - clé mâle 1,5 mm
 - Niveau à bulle- clés plates SW10/13/17
 - Forets pierre ø8mm/ø14mm
 - Tournevis électrique cruciforme Poz.Gr.2
 - Tournevis électrique à fente 6mm/12mm
 - Mastic silicone

Déballer les meubles et sortir les patrons de montage.

Étapes de montage

1. Déterminer l'emplacement des trous pour le meuble vasque. Voir mesures sur plan de montage (joint au colis).

2. Déterminer l'emplacement des trous pour l'armoire à glace (si prévue).

3. Coller les patrons de montage pour placards, miroir, lampes et étagères,
 -Prendre les mesures selon le plan sur le colis
 -Contrôler précisément la hauteur de l'angle vif supérieur, les espaces intermédiaires horizontaux et l'aplomb général.
 -Coller le patron de perçage.
 -Marquer l'emplacement des trous pour la fixation du miroir.
 -Marquer l'emplacement des trous pour le porte-serviettes.
-Vérifier l'emplacement des sorties d'eau et de fils électriques
S'assurer qu'aucune gaine électrique ou conduite d'eau ne puisse être endommagée lors du perçage des trous.
Percer les trous pour chevilles avec exactitude
Détacher les patrons de perçage et mettre en place les chevilles (jointes au meuble)

4. Fixer au mur les montants, les cornières et les pattes d'accrochage ainsi que les vis

5. Miroir et lampe Ensemble éclairage et miroir «ARENA» Montage de la lampe.

Visser les vis du boîtier en laissant 10 mm d'espace libre, accrocher la lampe, ajuster la hauteur et l'horizontalité, serrer les vis à fond. Visser les cornières de fixation du miroir
Accrocher le miroir (le cas échéant faire passer le fil et la prise-interrupteur derrière la lampe et la brancher à la prise prévue à cet effet).
Visser sans forcer le miroir à l'aide de vis réglables en hauteur.

Ensemble éclairage et miroir «VITAL» Fixer les pattes de fixation du miroir.

Visser les cornières de fixation du miroir
Accrocher le miroir (la lampe est déjà prémontée au miroir en usine)
Ajuster le miroir (Contrôler la hauteur et l'horizontalité, les pattes de fixation sont réglables en hauteur).

6. Fixer la tablette sous le miroir et ajuster.

7. Accrocher les placards muraux et l'armoire à glace et ajuster.

8. Accrocher les étagères et les ajuster (une fixation velcro se trouve au dos de l'étagère).

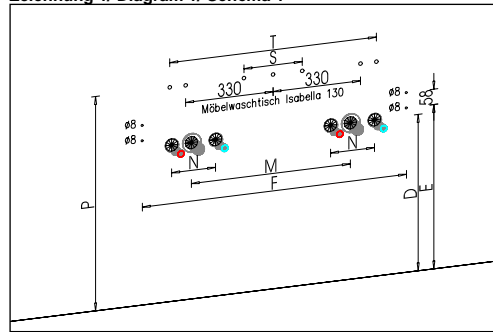
9. Fixer la vasque de lavabo en céramique et l'ajuster.
 Relier l'arrivée et l'évacuation d'eau.

10. Placer les placards latéraux et inférieurs et ajuster. La tablette est à visser au placard latéral.

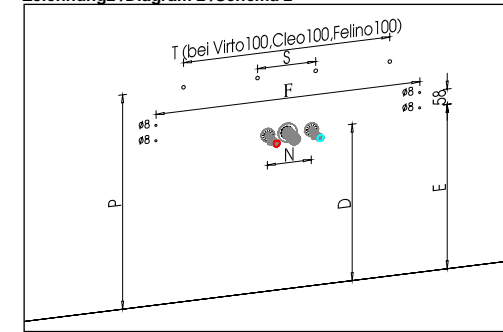
11. Contrôler l'aspect général et le bon fonctionnement de l'ensemble, réajuster si besoin est. [page 4](#)

Faire effectuer les branchements électriques par un spécialiste !

Zeichnung 1/ Diagram 1/ Schéma 1



Zeichnung2 /Diagram 2 /Schéma 2



Maßangaben in mm / Dimensions in mm/ Mesures en mm

Bezeichnung	Artikelnummer	Zeichnung	Breite	Tiefe	D	E	F	M	N	P	S	T
Description	Article	Diagram	Width	Depth	D	E	F	M	N	P	S	T
Dénomination	Article	Schéma	Largeur	Tiefe	D	E	F	M	N	P	S	T
Villeroy&Boch												
Velvet 145	7190 14	2	1450	495	530	470	1292	-	150	800	280	-
Velvet 130	7191 13	1	1300	550	530	535	1077	500	120	800	280	800
Velvet 100	7192 10	2	1000	545	530	535	697	-	150	800	590	-
Velvet 80	7192 80	2	800	525	530	535	597	-	150	800	280	-
Velvet 65	7192 65	2	650	445	530	560	512	-	150	800	280	-
Velvet 80 compact	7194 80/8S	2	800	350	560	540	597	-	150	800	280	-
Velvet 65 compact	7194 65/6S	2	650	350	560	540	512	-	150	800	280	-
Velvet 50 compact	7194 50/5S	2	500	340	560	540	347	-	150	800	150	-
Volano 130	6109 13	1	1300	555	530	555	997	470	120	810	220	780
Volano 100	6108 10	2	1000	540	530	555	697	-	150	810	400	-
Volano 80	6108 80	2	800	540	530	555	512	-	150	810	280	-
Volano 70	6108 70	2	700	540	530	555	457	-	150	810	280	-
Virage 155	6104 00	1	1550	550	545	515	1097	590	120	810	280	900
Virage 100	6105 00	2	1000	550	545	515	657	-	150	810	280	-
Virage 80	6106 00	2	800	550	545	515	657	-	150	810	280	-
Grangracia 120	6197 00	2	1200	510	530	550	997	-	150	810	280	900
Grangracia 100	6177 10	2	1000	460	530	550	797	-	150	800	280	700
Grangracia 80	6174 00	2	800	460	530	550	657	-	150	795	-	580
Magnum 130	6132 13	1	1300	550	530	520	1097	565	150	800	280	790
Magnum 119	6133 12	2	1190	530	530	510	697	-	120	800	280	-
Laufen												
Varia 130	1341.9	1	1300	500	550	530	1097	570	120	800	455	855
Vienna Comfort 100	1347.9	2	1000	550	550	505	697	-	120	800	280	-
Vienna Comfort 80	1347.8	2	800	480	550	530	597	-	120	800	280	-
Gallery 130	1417.8	1	1350	520	550	555	1077	640	120	800	455	855
Gallery 100	1417.6	2	1020	520	550	555	597	-	120	800	280	-
Duravit												
Ceno 130	068913..00	1	1320	545	550	555	927	520	120	815	280	620
Ceno 100	068910..00	2	1020	555	550	545	597	-	120	815	280	-
Ceno 80	068980..00	2	820	520	550	550	512	-	120	815	280	-
Darling80	040181..00	2	815	550	550	545	657	-	120	810	280	-
Keramaq												
Mirano 130	133000	1	1300	545	530	540	1097	500	120	800	280	800
Mirano 100	123000	2	1000	530	550	535	597	-	120	795	280	650
Mirano 80	123080	2	800	530	550	535	597	-	120	795	280	-
Virto 100	122600	2	1000	560	560	530	797	-	120	795	280	600
Virto 80	252680	2	800	535	560	530	597	-	120	795	280	-
Cleo 130	121230	1	1300	550	550	-	927	520	120	795	620	930
Cleo 100	121200	2	1000	540	550	-	597	-	120	795	280	620
Cleo 80	121280	2	800	520	550	-	512	-	120	795	280	-
Felino 80	124180	2	800	500	580	540	637	-	120	795	280	-
Felino 100	124100	2	1000	500	550	540	797	-	120	795	280	670
Ideal Standard												
Isabella 130	K 0248	1	1300	555	550	515	927	585	150	800	Zeichnung1	
Isabella 100	K 0249	2	1000	555	550	530	597	-	150	800	280	-
Isabella 80	K 0250	2	800	550	550	530	597	-	150	800	280	-
Kimera 100	K 0482	2	1000	550	550	510	797	-	150	815	280	-
Kimera 80	K 0481	2	800	540	550	510	637	-	150	815	280	-
Roca												
Sidney	27389	2	930	530	550	530	697	-	150	805	280	-
Georgia	27419	2	950	550	550	530	697	-	150	805	280	-
Clio	24892	2	875	530	550	530	697	-	150	795	280	-