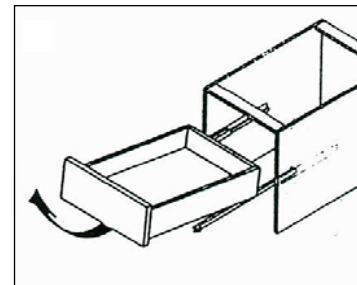
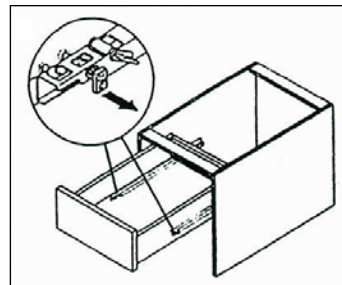
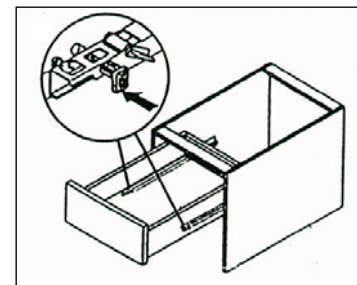
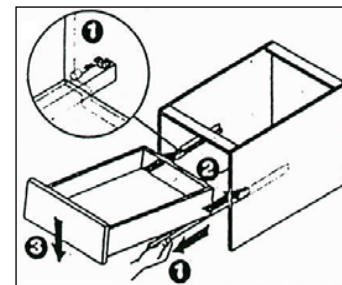


**SCHUBLADE / DRAWER / TIROIR**

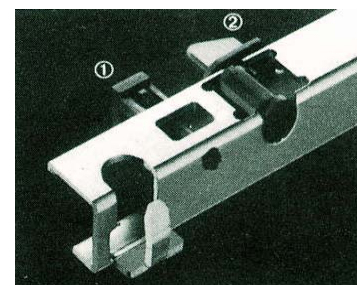
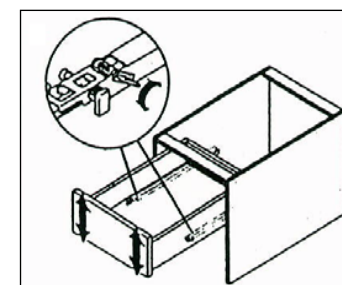
Schublade aushängen  
Unhinge drawer  
Démontage du tiroir



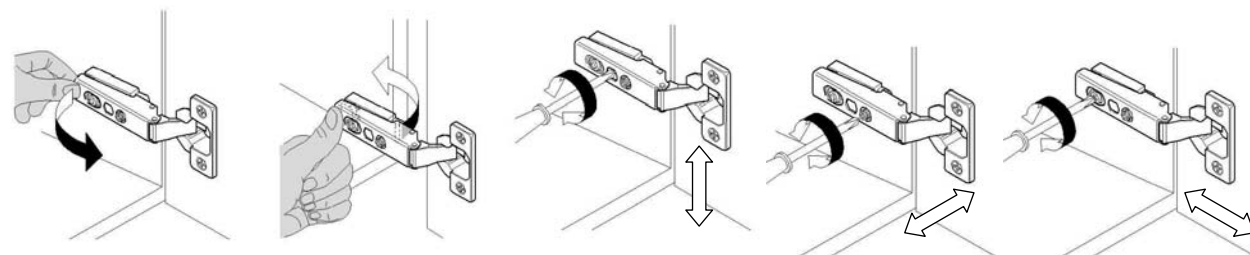
Schublade einhängen  
Reinsert drawer  
Accrochage du tiroir



Einstellen der Schublade  
Drawer adjustment  
Réglage final du tiroir



**CLIPSCHARNIER / HINGE CLIPS / CHARNIÈRES CLIPSÉES**



**MONTAGEANLEITUNG**

**LAVOTOP**

**Unsere Wünsche an den Monteur!!**

- Lesen Sie zuerst die Montageanleitung.
- Packen Sie die Möbel sorgfältig aus.
- Stellen Sie alle Möbel immer auf eine Unterlage (Verpackungsmaterial) außerhalb des Montagebereiches, dadurch vermeiden Sie Beschädigungen von Spiegelkanten, Möbeloberflächen oder Möbelecken.
- Prüfen Sie die Anschlüsse für Wasser und Elektrik vor Montagebeginn.
- Verwenden Sie beiliegende Bohranleitung; (-ausmessen, prüfen, event. Rücksprache mit Kunden, bohren und Dübel setzen.)
- Genauigkeit beim Bohren macht sich während der ganzen Montage bezahlt.
- Die Montage der Möbel von oben nach unten, erleichtert die Arbeit und reduziert die Beschädigungsgefahr der Möbel bei der Montage.
- Eine Unterlage im Montagebereich schützt vor Beschädigungen am Boden.
- Vermeiden Sie Bohrungen in Fliesenwände, ohne vorher die Möbel abzudecken. (Fliesensplitter sind sehr scharf und beschädigen Möbeloberflächen).
- Elektrische Anschlüsse überlassen Sie dem Fachmann. Achten Sie auf die Schutzbereiche des jeweiligen Landes.
- Nach erfolgreicher Montage sollten alle Türen neu eingestellt werden.
- Wir bitten, die Baustelle von Verpackungen und grobem Schmutz zu säubern.
- Wir bitten um Verständnis, wenn wir uns technische Änderungen vorbehalten.

Die Technische Abteilung für Produktentwicklung

**ASSEMBLY INSTRUCTIONS**

**LAVOTOP**

**Our requests to the assembler!!**

- First read the assembly instructions
- Remove the furniture from the packaging with care.
- Always place the furniture on cushioning material (packaging) outside of the assembly area, thus avoiding damage to the mirror edges, the surfaces or corners of the furniture.
- Check the water and electricity connections before beginning assembly.
- Use the accompanying drilling instructions; (measuring, checking, and query customers if necessary, drilling and setting plugs.)
- Exact drilling is advantageous for the entire assembly.
- Assembling the furniture from above to below eases the work and reduces the danger of damage to the furniture during assembly.
- Cushioning material in the work area protects against damage on the floor.
- Avoid drilling in tile walls before first covering the furniture (tile splinters are very sharp and can damage furniture surfaces).
- Leave electrical connections to an expert. Observe the protection spheres of the country in question.
- All doors should be re-adjusted after successful assembly.
- We request that you clean the building site of packaging and coarse dirt.
- We ask for your understanding if we reserve the right to technical changes.

The technical department for product development offers its thanks

**NOTICE DE MONTAGE**

**LAVOTOP**

**Avis au monteur !!**

- Lisez d'abord la notice de montage.
- Sortez avec précaution les éléments de leur emballage
- Placez toujours les meubles à une distance suffisante de l'endroit final de montage sur une couche de carton par exemple. Ainsi vous éviterez d'abîmer miroirs, coins et surface..
- Vérifiez bien l'emplacement des prises électriques et de la plomberie ; ceci avant de commencer les travaux de montage.
- Utilisez la notice de montage ci-jointe (- prendre les mesures et les vérifier, dialoguer éventuellement avec le client, percer et mettre les chevilles en place)
- La très grande précision des perçages conditionne la bonne marche du montage qui s'ensuit.
- En montant les meubles du haut vers le bas, celui-ci s'avère plus facile et vous réduisez les risques de dommages des meubles.
- Il est conseillé de protéger le sol à l'emplacement du montage.
- Évitez de percer les parois carrelées sans avoir au préalable recouverts les éléments. (Les éclats sont très tranchants et abîment les surfaces).
- Faites exécuter les branchements électriques par un professionnel et respectez les normes de sécurité en vigueur dans le pays.
- Une fois le montage terminé, réglez à nouveau les charnières de porte.
- N'oubliez pas d'emporter les emballages et d'éliminer les salissures.
- Nous nous réservons le droit d'entreprendre certaines modifications techniques et vous remercions de votre compréhension.

Service technique / Conception de produits



# Villeroy & Boch

1748

## Montagevorbereitung

- Werkzeug:** - Wasserwaage  
 - Schlagbohrmaschine - Steinbohrer ø8mm  
 - Gabelschlüssel SW10/13 - Silicondichtmasse  
 - Kreuzschlitz Poz.Gr.2

Möbel vorsichtig auspacken.

## Montageschritte

- Schrankmitte festlegen**  
(senkrechte Hilfslinie in Plattenhöhe)
- Unterschrank anstellen** (Waagrechte mittels Sockel-Verstellerschrauben ausrichten)
- Bohrschablone aufkleben**, gemäß vorstrichlierter Linie der linken und rechten bzw. oberen Außenkante des Waschtischmöbels.
- ev. Vorhandene Unterschränke und Konsolen ausmessen**, Markierung an der Hinterkante der Waschtischplattenunterseite, Oberkante Waschtischkonsole = Oberkante Unterschrank bzw. Ablagenkonsole.
- Waschtischmöbel wegen Verschmutzung beim Bohren zur Seite stellen.**
- Alle für die Montage nötigen Bohrungen vornehmen.**  
 A1 = Bohrungen für Waschtischkonsole  
 C = Bohrungen für Waschtischunterschrankaufhänger  
 Ev. D = empfohlene Bohrung für Handtuchhalter
- Bohrschablone abziehen und Dübel setzen.**
- ev. Stockschrauben für Handtuchhalter setzen.**  
Bohrung D
- Waschtischkonsole leicht anschrauben.**  
(Gestellschrauben 8x60mm mit Beilagscheiben)
- Unterschrank-Aufhängewinkel leicht anschrauben.**  
Gestellschrauben 6x50 mit Beilagscheibe, Seitenverstellung
- ev. Vorhandene Unterschränke und Hochschränke montieren.**
- Waschtischmöbel wieder anstellen und Konsole so festschrauben**, daß der Abstand von Möbeloberkante bis Plattenunterkante 19,7cm bzw. nach beiliegendem Abstandhalter ausgerichtet ist.
- Möbel wieder zur Seite stellen.**
- Bohrungen A2 für Fixierschrauben vornehmen und Dübel setzen.** Fixierschraube (Gestellschraube 8x60 mit Beilagscheibe) eindrehen.
- Waschtischplatte auf die Konsole legen.**
- Waschtischplatte mit Konsole verschrauben.**  
(Kombischlitzschrauben M6/15)
- Becken einbauen**, Dichtungsmasse aufbringen, Becken einlegen, Beckenbefestigungshaken einhängen und lt. Zeichnung befestigen.
- bei Vorhandensein von Unterschränken oder Ablagekonsolen diese mit der Waschtischplatte verbinden** (waagrechte Plattenstellung kontrollieren)
- Beckenverkleidung von unten anheben und aufchieben.**
- Zu- und Ablauf installieren.**
- Waschtischunterschrank einschieben und mittels Höhenverstellung leicht an die Beckenverkleidung anheben.**
- Waschtischunterschrank mit Beckenverkleidung verschrauben** (Kombischlitzschrauben M6/30)
- Unterschrankaufhängewinkel fixieren.**
- Wäschekorb einschieben, Fach einlegen.**
- ev. Front nachjustieren.**

## Assembly preparation

- Tools:** - spirit level  
 - hammer drill - ø8mm stone drill  
 - SW10/13 fork wrench - silicone jointing compound  
 - Poz.size 2 crosstrip screwdriver

Unpack the furniture carefully.

## Assembly steps

- Fix middle of press**  
(vertical subsidiary line in height of plate)
- place press** (adjust horizontal with socle-adjusting-screws)
- stick on the jig**, according the subsidiary lines of the right and left resp. the upper outside edge of the bathroom furniture.
- perhaps meter existing closets and consoles**  
mark on the bottom of washing-stand plate, back edge upper edge of washing-stand console = upper edge of closet resp. shelf.
- while boring put-aside the bathroom furniture**
- make all needed bore-holes**  
 A1 = bore-hole for washing-stand console  
 C = bore-hole for washing-stand press brackets  
 Perhaps D = recommended bore-holes for right and left towel-rack
- draw-off the jig and set plugs**
- perhaps set screws for towel-rack**  
bore-hole "D"
- screw-smooth washing-stand console**  
(stand-screws 8x60 with shim)
- screw-smooth press bracket angles**  
(stand-screws 8x60 with shim, lateral adjustment)
- perhaps assembly existing closets**
- again adjust bathroom furniture and tighten the console**, console distance from furniture upper edge to plate bottom edge should be 19,7cm resp. according the enclosed spacekeeper.
- again put-aside the furniture**
- do bore-hole A2 for fixing-screws, set plugs**,  
(screw in fixing-screw stand-screws 8x60 with shim)
- lay washing-stand plate on console**
- screw together washing-stand plate and console** (M6/15 screws)
- build in the basin**  
apply the sealing compound, insert the basin, suspend the basin fixing hook and fasten as shown on the drawing
- if closets or consoles exist then link them to the washing-stand plate**, check horizontal plate position
- lift up the basin covering and mount it**
- install feed- and drain-pipe**
- slide in the washing-stand press and lift it with the height adjustment to the basin covering**
- screw-together washing-stand press and basin covering** (4 pcs. M6/30 - KS - screws)
- tighten press bracket angle**
- insert laundry basket and partition**
- perhaps adjust again the front**

## Préparation du montage

- Outils nécessaires:**  
 - niveau à bulle  
 - perceuse à percussions - forêt de perçage ø8mm  
 - tournevis en croix, taille 2 - clé plate 10/13  
 - mastic aux silicones

Sortir avec précaution les meubles de leur emballage

## Étapes de montage

- déterminer milieu de l'armoire** -ligne auxiliaire verticale a hauteur du plateau
- mettre en place l'armoire dessous lavabo**  
(adjuster l'horizontale au moyen de la vis de réglage du socle)
- coller gabarit de perçage**  
(selon des lignes auxiliaires premarquées de la face extérieure gauche et droite resp. supérieure du meuble-lavabo)
- éventuellement mesurer console et armoires dessous lavabo s'il y en a**  
(repere a la face inférieure du plateau de lavabo; bord arrière bord supérieur console de lavabo = bord supérieur resp. console)
- lors du perçage mettre le meuble-lavabo à côté pour ne pas le salir**
- procéder à tous les perçages nécessaires pour le montage**  
 A1 = perçage pour console lavabo  
 c = perçage pour le dispositif porteur de l'armoire dessous lavabo  
 ev. D = perçage recommande pour le porte-serviettes à gauche ou à droite
- retirer gabarit de perçage et mettre les goujons**
- éventuellement mettre vis pour le porte-serviettes - perçage D**
- console-lavabo visser légèrement**  
(vis 8x60 avec rondelle de calage)
- visser légèrement angle porteur de l'armoire dessous lavabo** (vis 8x60 avec rondelle de calage) réglage lateral)
- éventuellement monter les armoires dessous lavabo ou des armoires hautes sil y en a**
- remettre en place le meuble-lavabo** et visser la console de manière à ce que la distance du bord supérieur du meuble jusqu'à ce que la distance du bord supérieur du meuble jusqu'au bord inférieur du plateau soit ajustée 19,7 cm resp. selon l'écarteur ci-joint.
- remettre les meubles à côté**
- procéder aux percages A2 pour les vis à fixer, mettre les goujons** visser vis d'assemblage (vis 8x60 avec rondelle de calage)
- poser le plateau lavabo sur la console**
- visser plateau lavabo avec la console** (vis à fente combinée M6/15)
- installer la cuvette** - mettre matière lutante, poser la cuvette, accrocher crochet e fixation de la cuvette et fixer selon dessin)
- s'il y a des meubles dessous ou des consoles relier ceux-ci avec le plateau-lavabo** (régler position horizontale du plateau)
- soulever den bas revêtement de la cuvette et faire glisser dessus**
- installer l'amenée et l'écoulement**
- insérer armoire dessous lavabo** et au moyen du réglage de hauteur porter légèrement vers le revêtement de la cuvette
- visser armoire dessous lavabo avec revêtement de la cuvette**  
(4 pièces vis KS M6/30)
- fixer angle de suspension de l'armoire dessous**
- mettre le panier à linge, insérer la case**
- éventuellement ajuster la face**



# Villeroy & Boch

1748

