



*My House of Villeroy & Boch*



Bäder  
Bathrooms  
Salles de bains



Wellness



Fliesen  
Tiles  
Carreaux



Tischkultur  
Tableware  
Arts de la table



Küche  
Kitchens  
Cuisine

## Magic Basin

Bedienungs- und Montageanleitung  
Operating and installation instructions  
Instructions de service et de montage



Villeroy & Boch

1748

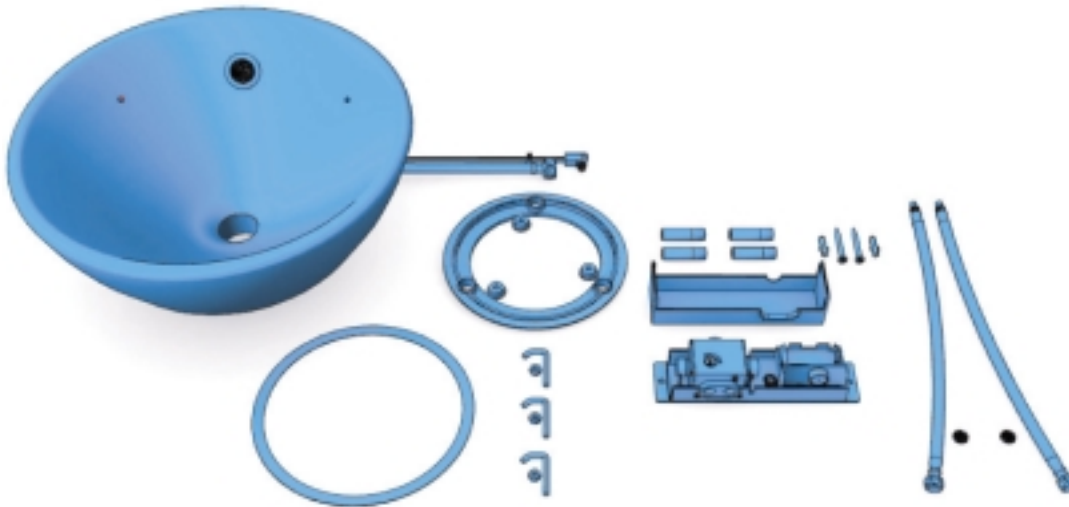


## *Magic Basin*

Deutsch  
English  
Française

Bedienungs- und Montageanleitung	Seite	5-18
Operating and installation instructions	Page	19-32
Instructions de service et de montage	Page	33-47

## Lieferumfang



### Bitte gehen Sie genau nach der Bedienungsanleitung vor:

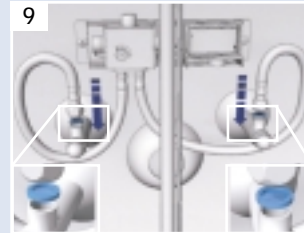
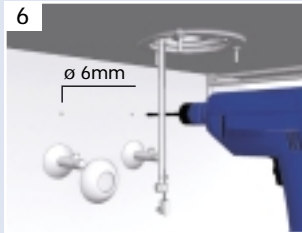
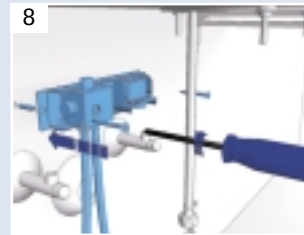
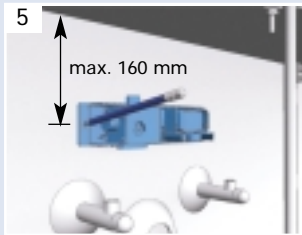
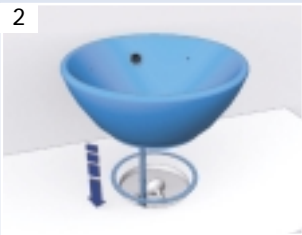
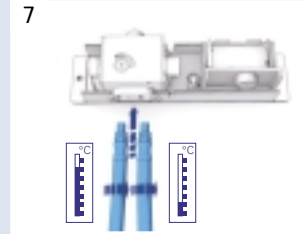
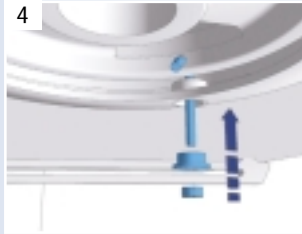
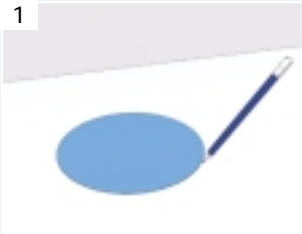
- Benutzen Sie nur Originalteile von Villeroy & Boch
- Die Wasserversorgung muss vor der Installation des Aufsatzwaschtisches durchgespült werden, um eine Verunreinigung der Magnetventile zu verhindern! Andernfalls kann es zu Fehlfunktionen führen
- Für den Betrieb muss ein Trinkwasserfilter in der Hausinstallation montiert sein
- Villeroy & Boch übernimmt keine Verantwortung für Fehlfunktionen bei unsachgemäßer Montage oder schlechter Wasserqualität
- Achtung: Der Aufsatzwaschtisch ist ohne Überlauffunktion. Es muss ein nicht verschleißbares Ablaufventil verwendet werden

## Magic Basin

### Wichtige Hinweise vor der Inbetriebnahme

A	Installation	Seite 6
B	Inbetriebnahme	Seite 8
C	Programmwahl	Seite 10
D	Reinigungsmodus	Seite 12
E	Batteriewechsel	Seite 12
F	Steuerprogramme	Seite 14
G	Fehlerbehebung	Seite 17

# A



Schmutzsieb

Schmutzsieb

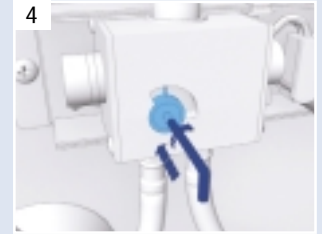
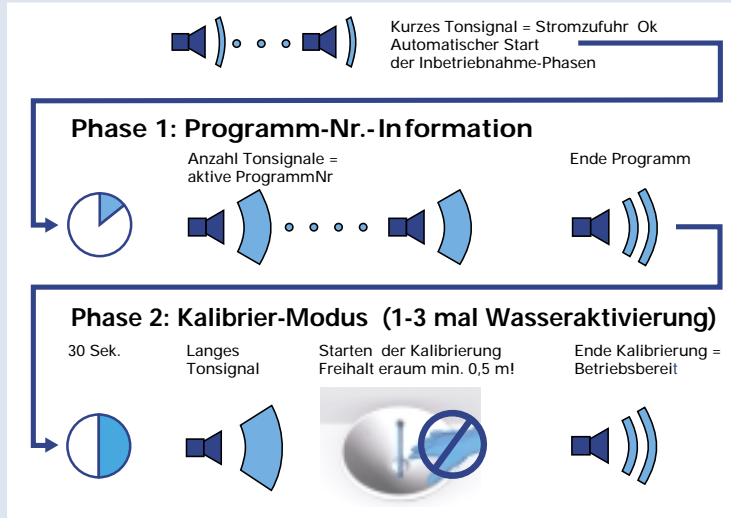
*Magic Basin*

Installation

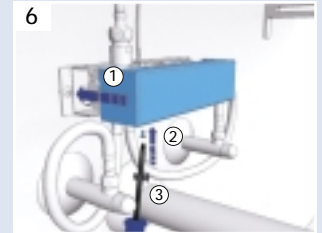
# B



Nach dem Einsetzen der letzten Batterie startet die Inbetriebnahme (siehe Grafik)



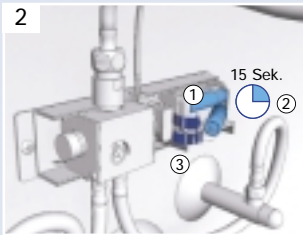
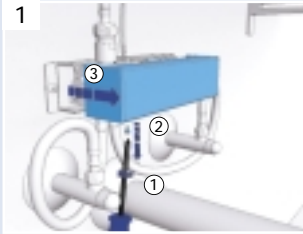
Temperaturvorwahl Heisswasser



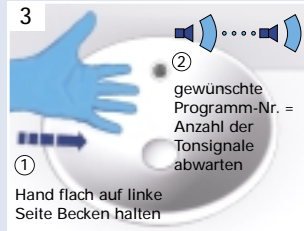
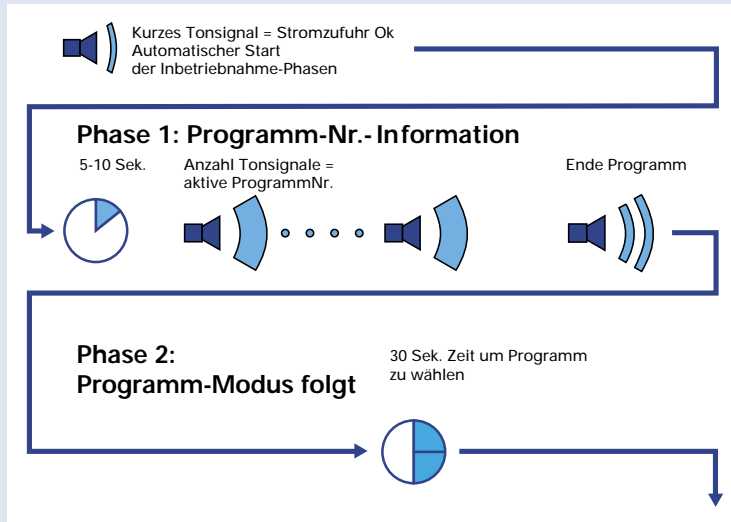
*Magic Basin*

Inbetriebnahme

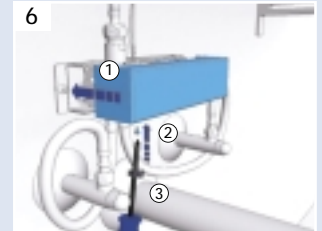
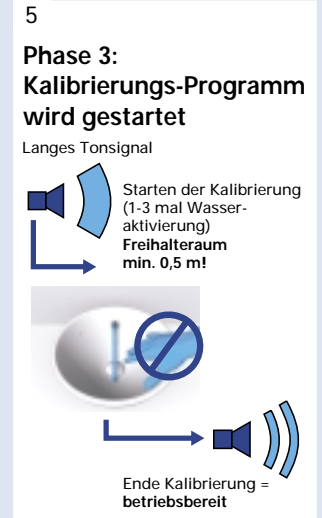
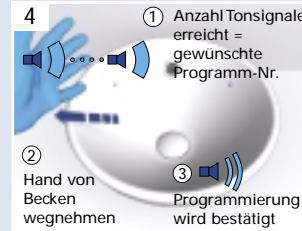
# C



Nach dem Wiedereinsetzen der Batterien startet die Inbetriebnahme (siehe große Grafik)



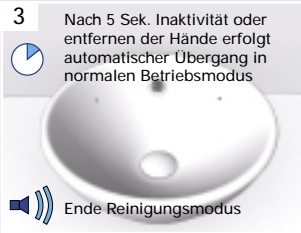
Die Steuerprogramme sind im Abschnitt F (Seite13) aufgelistet



*Magic Basin*

Programmwahl

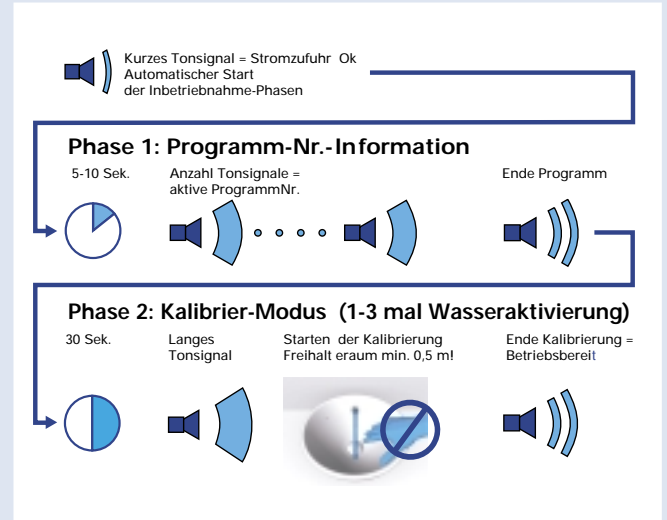
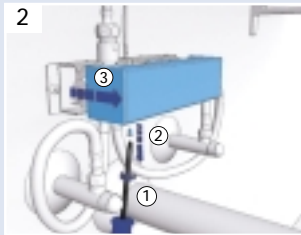
# D



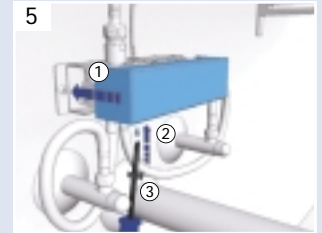
# E



Signale vor der Benutzung



Nach dem Einsetzen der letzten Batterie startet die Inbetriebnahme (siehe Grafik oben)



## Magic Basin

Reinigungs-  
mode

Batteriewechsel

# F

## Einsatz im öffentlichen Bereich

### Programm Nr. 1

Einschalten: Hände **Mitte** Becken = **warm**,  
Hand auf **blauen** Punkt = **kalt**  
Hand auf **roten** Punkt = **warm**

Ausschalten: Hände **aus** dem Wasserstrahl

Bemerkung: Temperaturwahl in **3 Stufen** möglich  
Akustische Bestätigung bei Temperaturwahl  
Maximale Einschaltzeit **1 Min.**

### Programm Nr. 2

Einschalten: Hände **Mitte** Becken = **warm**,  
Hand auf **blauen** Punkt = **kalt**  
Hand auf **roten** Punkt = **warm**

Ausschalten: Hände **aus** dem Wasserstrahl

Bemerkung: **Keine** Temperaturwahl möglich  
Akustische Bestätigung bei Temperaturwahl  
Maximale Einschaltzeit **1 Min.**

## Einsatz für Privatbäder und Wellness-Einrichtung

### Programm Nr. 3

Einschalten: Hände **Mitte** Becken = **warm**,  
Hand auf **blauen** Punkt = **kalt**  
Hand auf **roten** Punkt = **warm**

Ausschalten: Hände **aus** dem Wasserstrahl

Bemerkung: Temperaturwahl in **3 Stufen** möglich  
**Keine** akustische Bestätigung bei Temperaturwahl  
Maximale Einschaltzeit **2 Min.**

### Programm Nr. 4

Einschalten: Berührung **Chromring** Wassereintritt = **warm**,  
Hand auf **blauen** Punkt = **kalt**  
Hand auf **roten** Punkt = **sehr warm**

Ausschalten: Hände für **2 Sekunden** auf **blauen** Punkt

Bemerkung: Temperaturwahl in **3 Stufen** möglich  
Akustische Bestätigung bei Temperaturwahl  
Maximale Einschaltzeit **2 Min.**

### Programm Nr. 5

Einschalten: Berührung **Chromring** Wassereintritt = **warm**,  
Hand auf **blauen** Punkt = **kalt**  
Hand auf **roten** Punkt = **sehr warm**

Ausschalten: Hände für **2 Sekunden** auf **blauen** Punkt

Bemerkung: Temperaturwahl in **3 Stufen** möglich  
**Keine** akustische Bestätigung bei Temperaturwahl  
Maximale Einschaltzeit **2 Min.**

## Einsatz im medizinischen/hygienischen Sektor

### Programm Nr. 6

Einschalten: Hände **Mitte** Becken = **warm**,  
Hand auf **blauen** Punkt = **kalt**  
Hand auf **roten** Punkt = **warm**

Ausschalten: Hände **aus** dem Wasserstrahl

Bemerkung: **3 Sek.** kalt nachspülen  
Temperaturwahl in **3 Stufen** möglich  
Akustische Bestätigung bei Temperaturwahl  
Maximale Einschaltzeit **2 Min.**

*Magic Basin*

## Steuerprogramme

Aktives Programm bleibt bei Stromunterbrechung gespeichert

# G

## Programm Nr. 7

Einschalten: Hände **Mitte** Becken = **warm**,  
Hand auf **blauen** Punkt = **kalt**  
Hand auf **roten** Punkt = **sehr warm**

Ausschalten: Hände **aus** dem Wasserstrahl

Bemerkung: **3 Sek.** kalt nachspülen  
Temperaturwahl in **3 Stufen** möglich  
Keine akustische Bestätigung bei Temperaturwahl  
Maximale Einschaltzeit **2 Min.**

## Programm Nr. 8

Einschalten: Berührung **Chromring** Wassereintritt = **warm**,  
Hand auf **blauen** Punkt = **kalt**  
Hand auf **roten** Punkt = **sehr warm**

Ausschalten: Hande für **2 Sekunden** auf **blauen** Punkt

Bemerkung: **3 Sek.** kalt nachspülen  
Temperaturwahl in **3 Stufen** möglich  
Akustische Bestätigung bei Temperaturwahl  
Maximale Einschaltzeit **5 Min.**

## Programm Nr. 9

Einschalten: Berührung **Chromring** Wassereintritt = **warm**,  
Hand auf **blauen** Punkt = **kalt**  
Hand auf **roten** Punkt = **sehr warm**

Ausschalten: Hand für **2 Sekunden** auf **blauen** Punkt

Bemerkung: **3 Sek.** kalt nachspülen  
Temperaturwahl in **3 Stufen** möglich  
**Keine** akustische Bestätigung bei Temperaturwahl  
Maximale Einschaltzeit **5 Min.**

## Beim Einlegen der Batterie erfolgt kein Signalton:

- Batterien richtig einsetzen (Polarität)
- Batterien in der Halterung drehen bis Kontakt vorhanden
- Neue Batterien einsetzen

## Wasserzufuhr stellt nach dem Entfernen der Hände nicht ab:

- Magic Basin neu kalibrieren (Vorgehen wie bei Batterie-wechsel)
- Magnetventile reinigen

## Stetiger Wasserfluss:

- Magnetventile reinigen

## Geringer Wasserfluss:

- Filter reinigen
- Eckventile ganz öffnen
- Wasserversorgung überprüfen

## Kein Wasser bei Benutzung:

- Wasserzufuhr überprüfen und anschliessend neu kalibrieren (siehe Batteriewechsel)
- Batterien ersetzen
- Sensorverbindung überprüfen

## Statt Wasser ertönt ein Signalton:

- Batterien leer >> Batterien ersetzen

## Nach der Benutzung erfolgt ein Signalton:

- Batterien gehen zur Neige >> Batterien ersetzen

## Zu starker Wasserfluss

- Durchfluss-Mengenbegrenzer einsetzen (siehe Installation Seite 7, Bild 10)

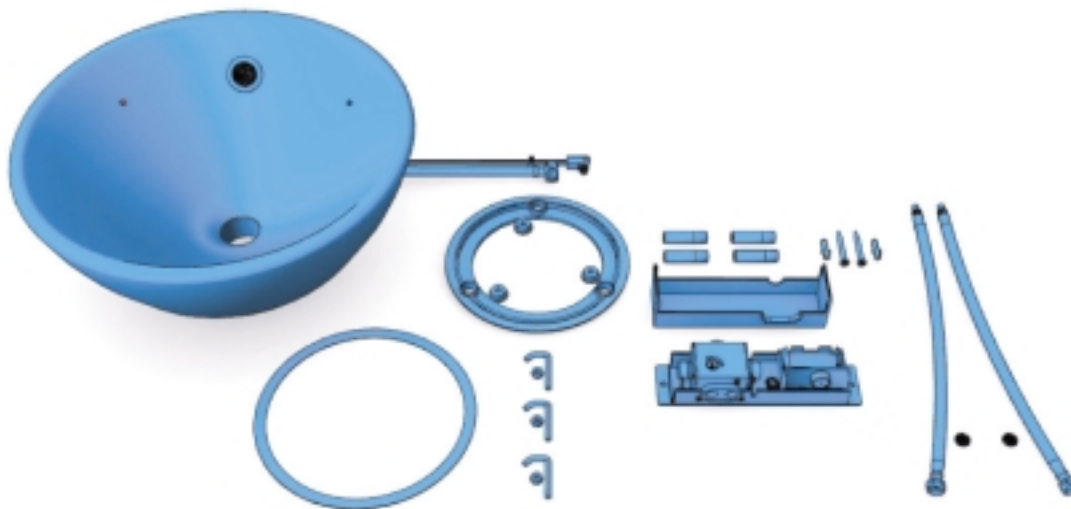
## Heisswassertemperatur zu hoch:

- Imbuss-Schraube am Ventilblock im Uhrzeigersinn drehen

*Magic Basin*

Fehlerbehebung

## Scope of delivery



### **Please follow the instructions for use precisely:**

- Use only original parts from Villeroy&Boch
- The water supply system must be washed out thoroughly before installing the basin, in order to prevent soiling of the solenoid valves! Malfunctions may otherwise occur

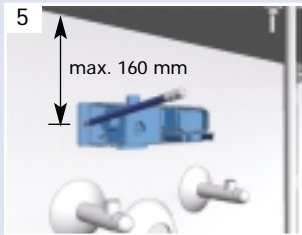
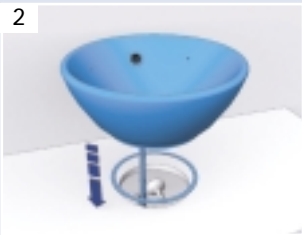
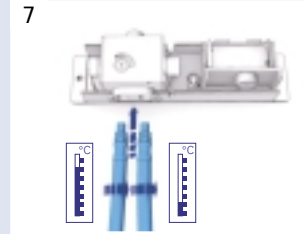
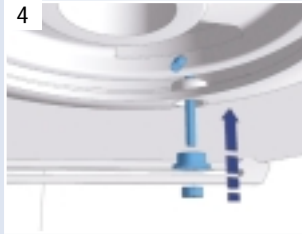
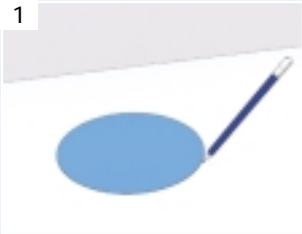
- A drinking water filter must be fitted in the water supply system
- Villeroy&Boch accepts no responsibility for malfunctions resulting from incorrect installation or poor water quality

## *Magic Basin*

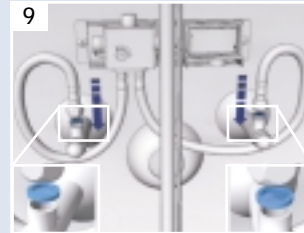
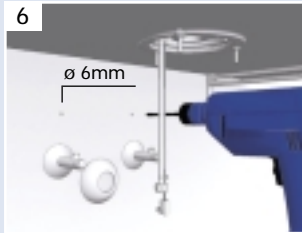
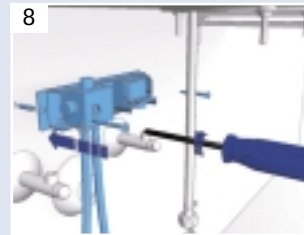
**Note the following important points prior to commissioning the MAGIC BASIN**

A	Installation	Page 20
B	Commissioning	Page 22
C	Programme selection	Page 24
D	Cleaning mode	Page 26
E	Changing of batteries	Page 26
F	Control programmes	Page 28
G	Troubleshooting	Page 31

# A

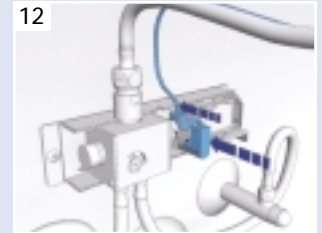


Be careful to avoid water pipe



Dirt trap

Dirt trap



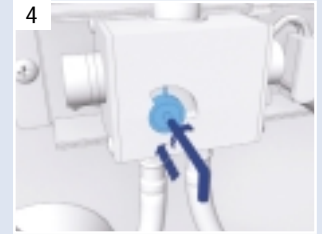
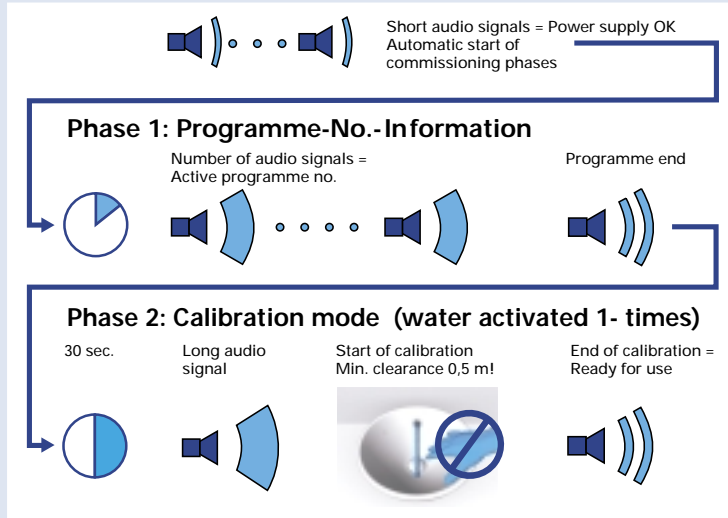
Installation

*Magic Basin*

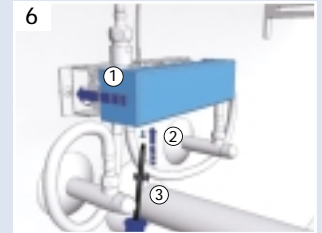
# B



The commissioning process starts after insertion of the last battery (see diagram)



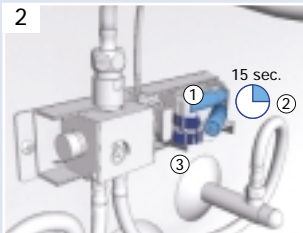
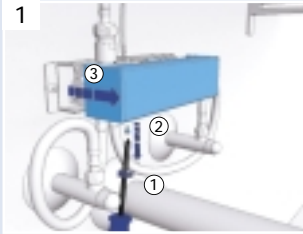
Temperature selection for hot water



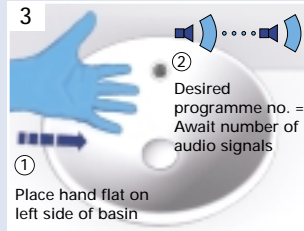
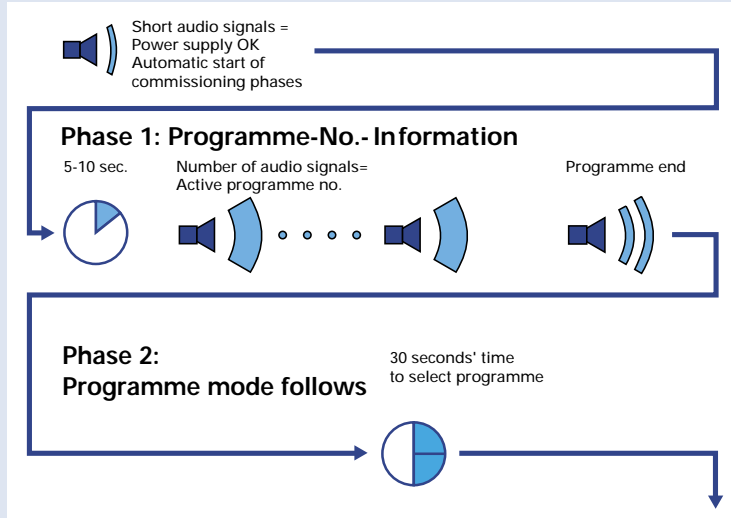
## Magic Basin

### Commissioning

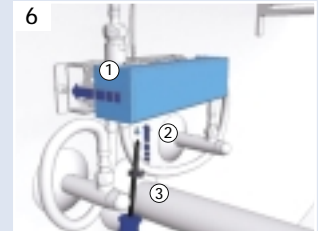
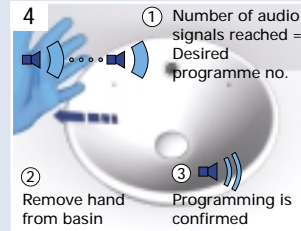
# C



The commissioning process starts after the batteries have been reinserted (see large Diagram)



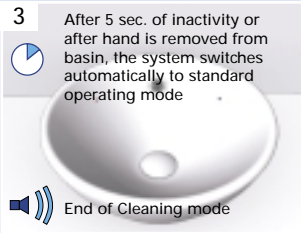
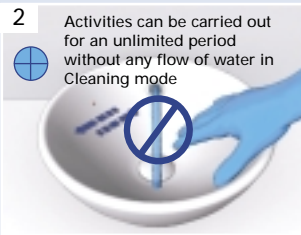
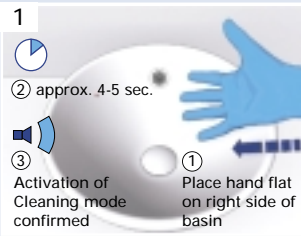
The control programmes are listed in section F (page 13)



## Magic Basin

### Programme selection

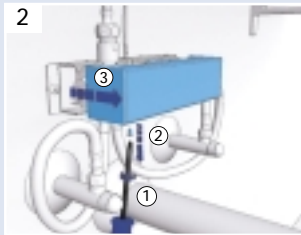
# D



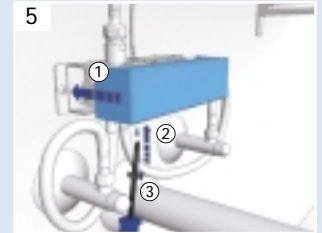
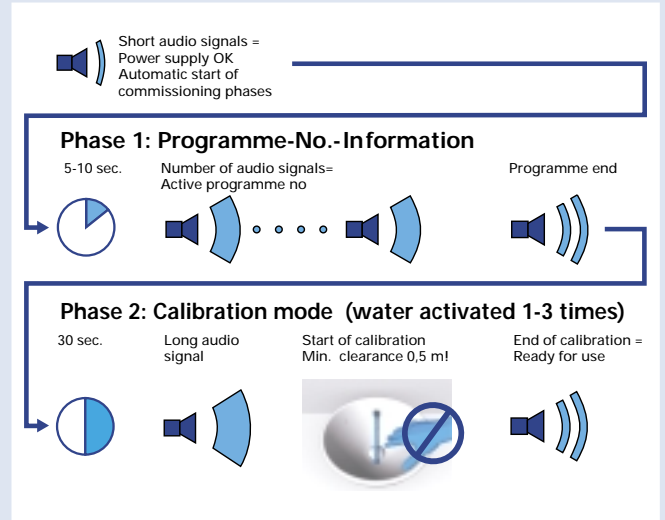
# E



Audio signal before use



Procedure



The commissioning process starts after insertion of the last battery (see diagram above)

## Magic Basin

Cleaning mode

Battery changing

# F

## Use in public areas

### Programme No. 1 (factory setting)

Activation: Hands in **middle** of basin = **warm**  
Hand on **blue** dot = **cold**  
Hand on **red** dot = **warm**

Deactivation: **Remove** hands from jet of water

Comments: **3 temperature levels** can be selected  
Temperature selection confirmed by audio signal  
Maximum ON time **1 min.**

### Programme No. 2

Activation: Hands in **middle** of basin = **warm**  
Hand on **blue** dot = **warm**  
Hand on **red** dot = **warm**

Deactivation: **Remove** hands from jet of water

Comments: **No** temperature selection possible  
Maximum ON time **1 min.**

## Use in private bathrooms and wellness facilities

### Programme No. 3

Activation: Hands in **middle** of basin = **warm**  
Hand on **blue** dot = **cold**  
Hand on **red** dot = **very warm**

Deactivation: **Remove** hands from jet of water

Comments: **3 temperature levels** can be selected  
**No** audio signal to confirm temperature selection  
Maximum ON time **2 min.**

### Programme No. 4

Activation: Touch **chrome ring** of water inlet = **warm**  
Hand on **blue** dot = **cold**  
Hand on **red** dot = **very cold**

Deactivation: Hand on **blue** dot for **2 seconds**

Comments: **3 temperature levels** can be selected  
Temperature selection confirmed by audio signal  
Maximum ON time **2 min.**

### Programme Nr. 5

Activation: Touch **chrome ring** of water inlet = **warm**  
Hand on **blue** dot = **cold**  
Hand on **red** dot = **very warm**

Deactivation: Hand on **blue** dot for **2 seconds**

Comments: **3 temperature levels** can be selected  
**No** audio signal to confirm temperature selection  
Maximum ON time **2 min.**

## Use in the medical/hygienic sector

### Programme No. 6

Activation: Hands in **middle** of basin = **warm**  
Hand on **blue** dot = **cold**  
Hand on **red** dot = **very warm**

Deactivation: **Remove** hands from jet of water

Comments: Rinse with cold water for **3 sec.** after use  
**3 temperature levels** can be selected  
Temperature selection confirmed by audio signal  
Maximum ON time **2 min.**

# Magic Basin

## Control programmes

Active programmes is stored in memory in event of power failure

# G

## Programme No. 7

Activation: Hands in **middle** of basin = **warm**  
Hand on **blue** dot = **cold**  
Hand on **red** dot = **very warm**

Deactivation: **Remove** hands from jet of water

Comments: Rinse with cold water for **3 sec.** after use  
**3 temperature levels** can be selected  
**No** audio signal to confirm temperature selection  
Maximum ON time **2 min.**

## Programme No. 8

Activation: Touch **chrome ring** of water inlet = **warm**  
Hand on **blue** dot = **cold**  
Hand on **red** dot = **very warm**

Deactivation: Hand on **blue** dot for *2 seconds*

Comments: Rinse with cold water for **3 sec.** after use  
**3 temperature levels** can be selected  
Temperature selection confirmed by audio signal  
Maximum ON time **5 min.**

## Programme No. 9

Activation: Touch **chrome ring** of water inlet = **warm**  
Hand on **blue** dot = **cold**  
Hand on **red** dot = **very warm**

Deactivation: Hand on **blue** dot for *2 seconds*

Comments: Rinse with cold water for **3 sec.** after use  
**3 temperature levels** can be selected  
**No** audio signal to confirm temperature selection  
Maximum ON time **5 min.**

### No audio tone sounds when the battery is inserted:

- Insert batteries correctly (polarity)
- Turn batteries in the holder until contact is established
- Insert new batteries

### Flow of water does not stop after removing hands:

- Recalibrate Magic Basin (procedure as for battery change)
- Clean solenoid valves

### Continuous flow of water:

- Clean solenoid valves

### Minimal flow of water:

- Clean filter
- Open corner valves completely
- Check water supply

### No flow of water when activated:

- Check water supply and recalibrate (see battery changing procedure)
- Replace batteries
- Check sensor connection

### No flow of water, audio signal sounds:

- Batteries dead >> Replace batteries

### Audio signal sounds after use:

- Battery power declining >> Replace batteries

### Water flow too strong:

- Fit flow limiter (see installation, page 21, fig. 10)

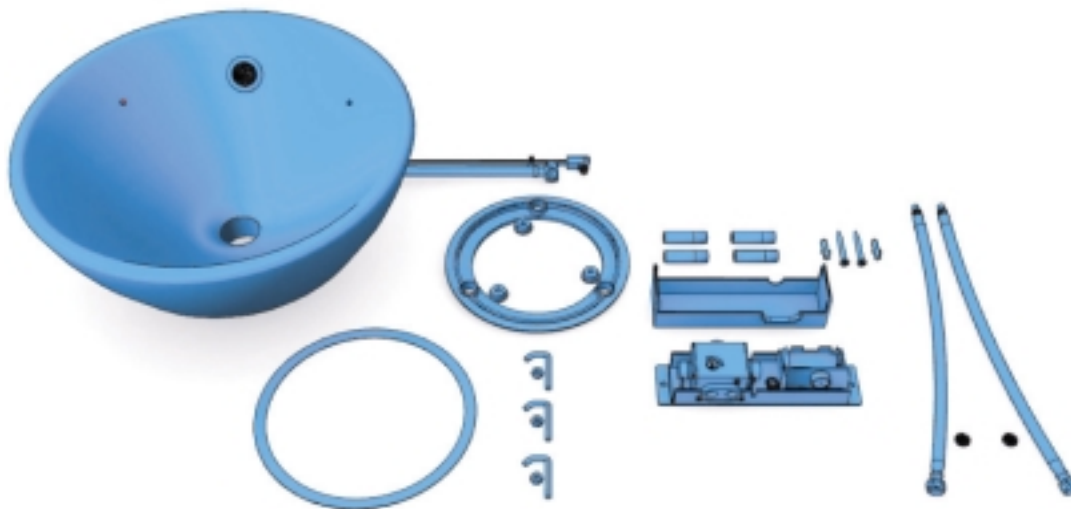
### Hot water temperature too high:

- Turn hexagon socket head screw on valve block in clockwise direction

# Magic Basin

## Troubleshooting

## Etendue de la livraison



### **Veillez respecter scrupuleusement les indications de la notice d'utilisation :**

- Utiliser exclusivement des pièces d'origine Villeroy & Boch
- L'alimentation en eau doit être rincée avant l'installation de la robinetterie afin d'empêcher tout encrassement des électrovannes !  
Le non-respect de cette précaution peut entraîner des dysfonctionnements.

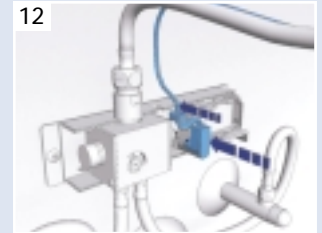
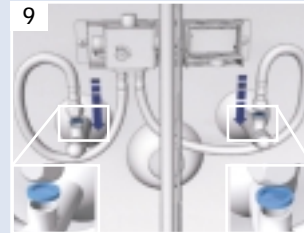
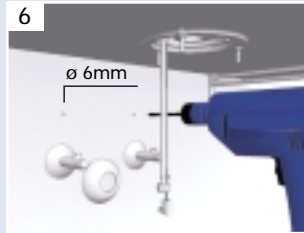
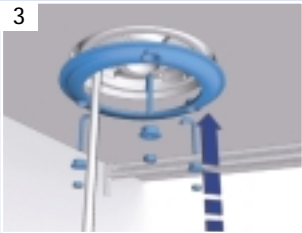
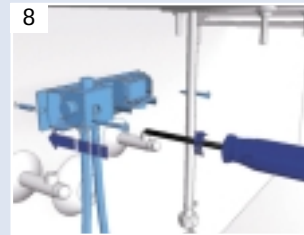
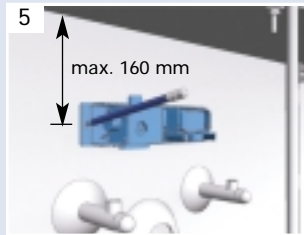
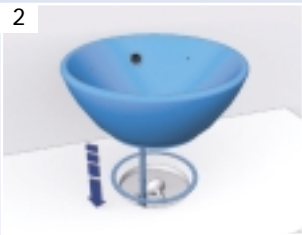
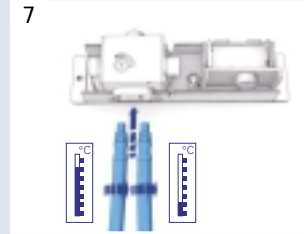
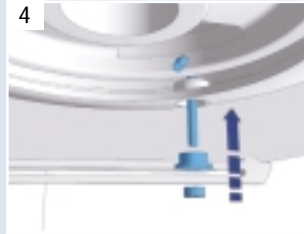
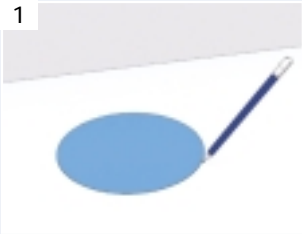
- Pour le fonctionnement, il faut monter un filtre à eau potable dans le réseau d'installation domestique
- Villeroy & Boch décline toute responsabilité en cas de dysfonctionnements liés à un montage incorrect ou à une mauvaise qualité de l'eau

## *Magic Basin*

### Important avant la mise en service :

A	Installation	Page 34
B	Mise en service	Page 36
C	Sélection des programmes	Page 38
D	Mode nettoyage	Page 40
E	Remplacement des piles	Page 40
F	Programmes de commande	Page 42
G	Dépannage	Page 46

# A



Tenir compte du traçage de la conduite d'eau

Filtre à impuretés

Filtre à impuretés

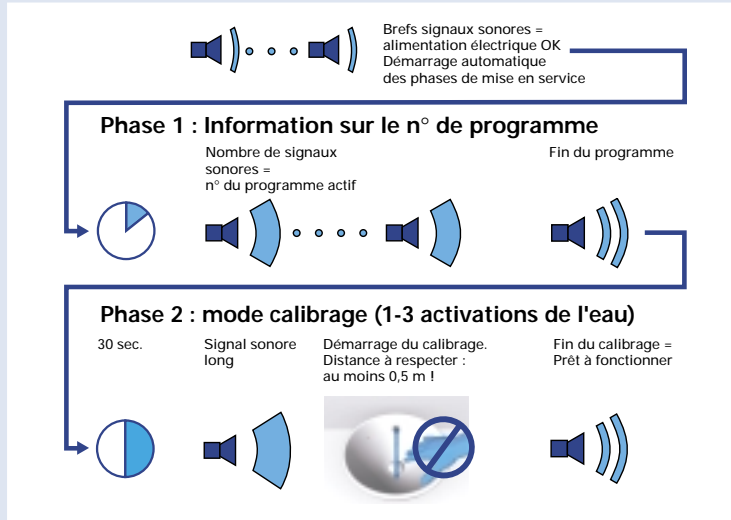
## Magic Basin

### Installation

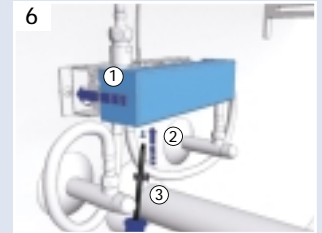
# B



La mise en service démarre après la mise en place de la dernière pile (voir graphique)



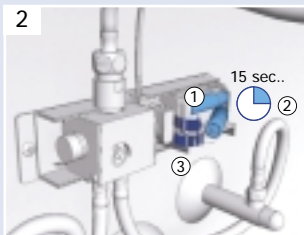
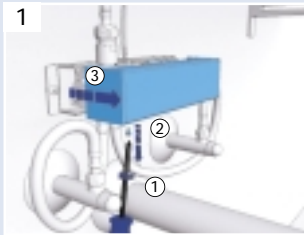
Sélection de la température de l'eau chaude



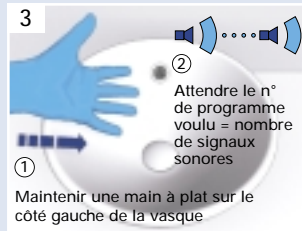
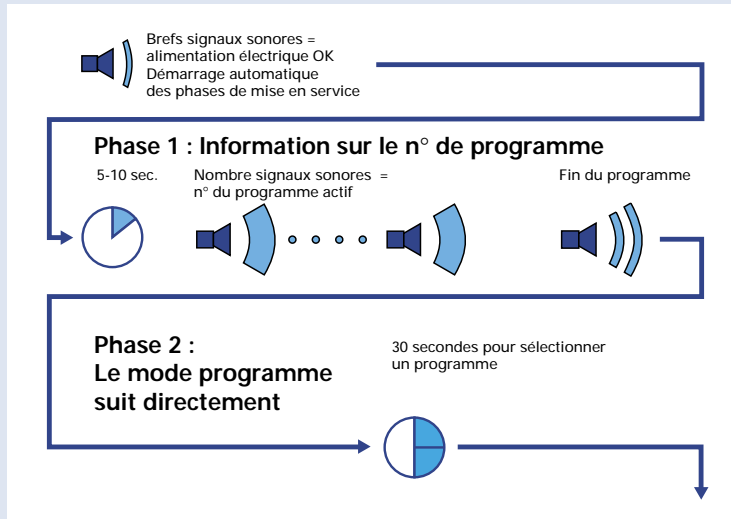
## Magic Basin

### Mise en service

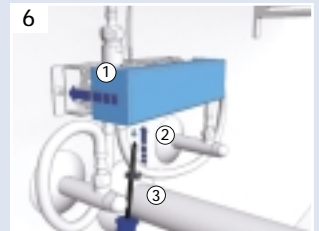
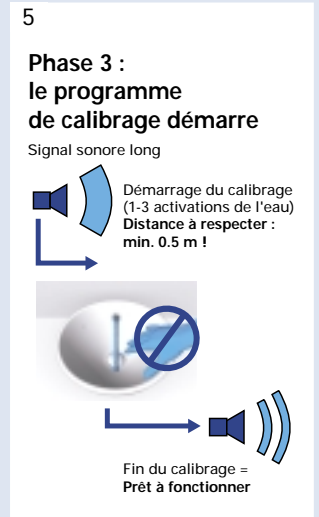
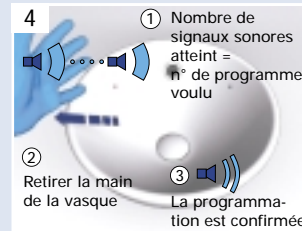
# C



La mise en service démarre après la remise en place des piles (voir graphique)



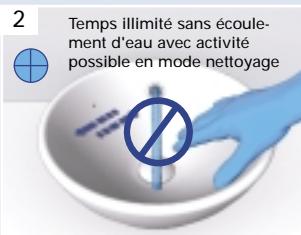
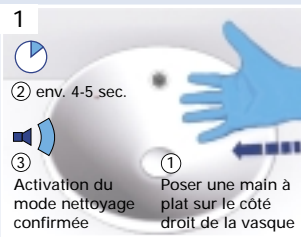
La liste des programmes de commande se trouve au point F (page 42)



## Magic Basin

### Sélection des programmes

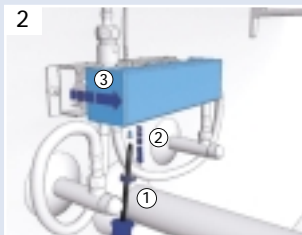
# D



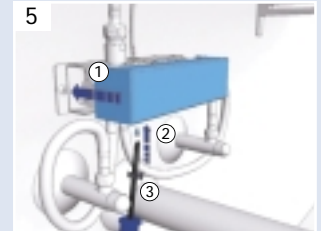
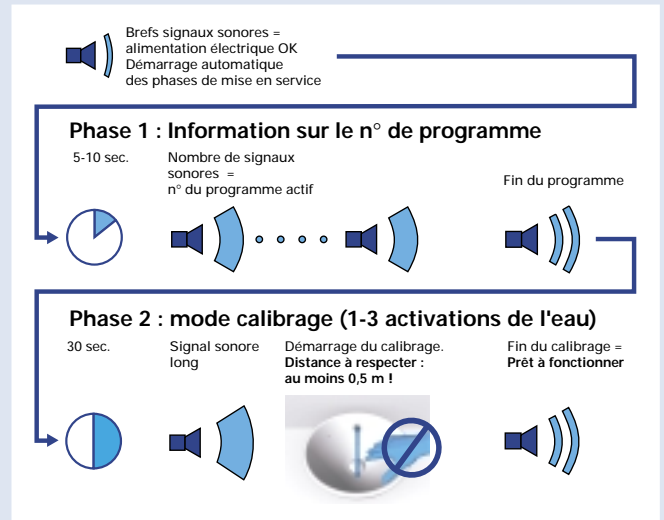
# E



Signaux sonores avant l'utilisation



Marche à suivre



La mise en service démarre après la mise en place de la dernière pile (voir graphique)

## Magic Basin

Mode nettoyage

Remplacement des piles

# F

## Utilisation dans des lieux publics

### Programme n° 1 (réglage usine)

Activation : Mains **au milieu** du bac = **chaud**

Mains sur le point **bleu** = **froid**

Mains sur le point **rouge** = **chaud**

Coupure : Mains **hors** du jet d'eau

Remarque : Sélection de température possible en **3 niveaux**.

Confirmation acoustique lors de la sélection de température.

Durée d'activation maximale **1 min.**

### Programme n° 2

Activation : Mains **au milieu** du bac = **chaud**

Mains sur le point **bleu** = **froid**

Mains sur le point **rouge** = **chaud**

Coupure : Mains **hors** du jet d'eau

Remarque : **Pas** de sélection de température possible.

Durée d'activation maximale **1 min.**

## Utilisation pour salles de bains privées et équipements de wellness

### Programme n° 3

Activation : Mains **au milieu** du bac = **chaud**

Mains sur le point **bleu** = **froid**

Mains sur le point **rouge** = **très chaud**

Coupure : Mains **hors** du jet d'eau

Remarque : Sélection de température possible en **3 niveaux**.

Confirmation acoustique lors de la sélection de température.

Durée d'activation maximale **2 min.**

### Programme n° 4

Activation : Contact avec la **bague chromée** d'arrivée d'eau = **chaud**

Mains sur le point **bleu** = **froid**

Mains sur le point **rouge** = **très chaud**

Coupure : Mains pendant **2 secondes** sur le point **bleu**

Remarque : Sélection de température possible en **3 niveaux**.

Confirmation acoustique lors de la sélection de température.

Durée d'activation

### Programme n° 5

Activation : Contact avec la **bague chromée** d'arrivée d'eau = **chaud**

Mains sur le point **bleu** = **froid**

Mains sur le point **rouge** = **très chaud**

Coupure : Mains pendant **2 secondes** sur le point **bleu**

Remarque : Sélection de température possible en **3 niveaux**.

**Pas** de confirmation acoustique lors de la sélection de température.

Durée d'activation maximale **2 min.**

# Magic Basin

## Programmes de commande

Le programme actif reste mémorisé en cas d'interruption de l'alimentation électrique

## Utilisation dans le secteur médical / de l'hygiène (avec rinçage à froid)

### Programme n° 6

Activation : Mains **au milieu** du bac = **chaud**

Mains sur le point **bleu** = **froid**

Mains sur le point **rouge** = **très chaud**

Coupure : Mains **hors** du jet d'eau

Remarque : Rinçage à froid pendant **3 sec.**

Sélection de température possible en **3 niveaux.**

Confirmation acoustique lors de la sélection  
de température.

Durée d'activation maximale **2 min.**

### Programme n° 7

Activation : Mains **au milieu** du bac = **chaud**

Mains sur le point **bleu** = **froid**

Mains sur le point **rouge** = **très chaud**

Coupure : Mains **hors** du jet d'eau

Remarque : Rinçage à froid pendant **3 sec.**

Sélection de température possible en **3 niveaux.**

Pas de confirmation acoustique lors de la sélection  
de température.

Durée d'activation maximale **2 min.**

### Programme n° 8

Activation : Contact avec la **bague chromée** d'arrivée d'eau = **chaud**

Mains sur le point **bleu** = **froid**

Mains sur le point **rouge** = **très chaud**

Coupure : Mains pendant **2 secondes** sur le point **bleu**

Remarque : Rinçage à froid pendant **3 sec.**

Sélection de température possible en **3 niveaux.**

Confirmation acoustique lors de la sélection  
de température.

Durée d'activation maximale **5 min.**

### Programme n° 9

Activation : Contact avec la **bague chromée** d'arrivée d'eau = **chaud**

Mains sur le point **bleu** = **froid**

Mains sur le point **rouge** = **très chaud**

Coupure : Mains pendant **2 secondes** sur le point **bleu**

Remarque : Rinçage à froid pendant **3 sec.**

Sélection de température possible en **3 niveaux.**

**Pas** de confirmation acoustique lors de la sélection  
de température.

Durée d'activation maximale **5 min.**

*Magic Basin*

# G

## **Pas de signal sonore lors de la mise en place :**

- Monter correctement les piles (polarité)
- Tourner les piles dans leur support jusqu'à ce qu'elles aient un bon contact
- Monter de nouvelles piles

## **L'alimentation en eau ne s'arrête pas lorsque l'on retire les mains :**

- Recalibrer Magic Basin (même procédure que pour un remplacement des piles)
- Nettoyer les électrovannes

## **Ecoulement d'eau continu :**

- Nettoyer les électrovannes

## **Faible débit d'eau :**

- Nettoyer les filtres
- Ouvrir en grand les robinets d'équerre
- Contrôler l'alimentation en eau

## **Pas d'eau lors de l'utilisation :**

- Contrôler l'alimentation en eau et recalibrer le système (voir remplacement des piles)
- Remplacer les piles
- Contrôler la liaison avec les capteurs

## **Pas d'eau, mais un signal sonore :**

- Piles vides >> Changer les piles

## **Un signal sonore retentit après l'utilisation :**

- Les piles sont bientôt vides >> Changer les piles

## **Débit d'eau trop important :**

- Monter un limiteur de débit (voir page 35, fig. 10)

## **Température d'eau chaude excessive :**

- Tourner dans le sens des aiguilles d'une montre la vis six pans dans le bloc vannes



*Magic Basin*

Dépannage

Ihr Berater  
Your sales consultant  
Votre conseiller

Farb- und Dimensionsabweichungen entsprechen den üblichen Toleranzen. Sortiments-, Modell- und Farbänderungen vorbehalten.  
Variations in colour and dimensions comply with the customary tolerances. We reserve the right to alter the product range,  
to modify models and to change colours.  
Les variations de couleurs et de dimensions respectent les tolérances habituelles. Sous réserve de modifications de l'assortiment,  
des modèles et des couleurs.

